



TEKA

Посібник з експлуатації

SHK 81030 DSS

UKR

www.teka.com

ІНФОРМАЦІЯ ЩОДО ТЕХНІКИ БЕЗПЕКИ

- Інформація щодо техніки безпеки.....3

ВСТАНОВЛЕННЯ

- Опис приладу.....7
- Встановлення.....7

ЕКСПЛУАТАЦІЯ

- Швидкий запуск.....10
- Перед кожною сушкою.....11
- Панель управління.....13
- Додаткові функції.....14
- Таблиця програм сушки.....18

ТЕХНІЧНЕ ОБСЛУГОВУВАННЯ

- Очищення та догляд.....20
- Усунення несправностей.....23
- Технічні характеристики.....25
- Таблиця з технічними характеристика приладу.....26

■ Інформація щодо техніки безпеки



УВАГА: ВОГНЕНЕБЕЗПЕЧНО!



Небезпечно!

Дотримуйтеся описаних нижче рекомендацій, щоб попередити випадки травмування людей та пошкодження майна.

Використання за призначенням

- Ця сушильна машина з тепловим насосом розроблена для сушки певної кількості білизни, попередньо випраної у воді. Вона передбачена для використання виключно у побутових цілях та не підходить для використання у комерційних цілях або для спільного користування (тобто для використання декількома родинами у будинку на декілька квартир).
- Використовуйте цей прилад виключно відповідно до описаних у цьому посібнику рекомендацій.
- Цей прилад має бути встановлений у приміщенні.
- Будь-яке інше використання вважається неналежним використанням та може призвести до пошкодження майна або навіть травмування людей.
- Виробник не несе відповідальність за пошкодження, спричинені неналежним використанням цього приладу.

Інформація щодо техніки безпеки

- Прилад має клас захисту I. Вмикайте прилад у належним чином встановлену розетку з заземленням та плавким запобіжником. Переконайтеся, що напруга у мережі відповідає характеристикам приладу. Більше інформації ви знайдете у таблиці з технічними характеристиками приладу.
- Гарантія електричної безпеки сушильної машини барабанного типу можлива лише за умови належного заземлення. Дуже важливо дотримуватися цих стандартних вимог щодо безпеки. У разі виникнення будь-яких сумнівів, зверніться до кваліфікованого електрика, щоб він перевірів електричну проводку. Виробник не несе відповідальність за наслідки неналежного заземлення (наприклад, ураження струмом).



Попередження!

Ризик ураження електричним струмом

- Перед підключенням сушильної машини барабанного типу до електричної мережі, переконайтеся, що характеристики мережі відповідають основним параметрам приладу, зазначеним у таблиці з технічними характеристиками приладу. У разі виникнення будь-яких сумнівів, зверніться до кваліфікованого електрика.
- Гарантія електричної безпеки сушильної машини барабанного типу можлива лише за умови належного заземлення. Дуже важливо дотримуватися цих стандартних вимог щодо безпеки. У разі виникнення будь-яких сумнівів, зверніться до

ІНФОРМАЦІЯ ЩОДО ТЕХНІКИ БЕЗПЕКИ

кваліфікованого електрика, щоб він перевірів електричну проводку. Виробник не несе відповідальності за наслідки неналежного заземлення (наприклад, ураження струмом).

- Коли витягуєте штепсельну вилку з розетки, тягніть за саму вилку, а не за кабель.
- Не торкайтеся до штепсельної вилки мокрими руками.
- Не перегинайте, не затискайте та не пошкоджуйте кабель живлення та штепсельну вилку.
- З точки зору безпеки, у разі пошкодження кабелю живлення він має бути замінений кваліфікованим спеціалістом, уповноваженим виробником або авторизованим сервісним центром.
- Попередження: Не підключайте прилад через зовнішні вимикачі, такі як таймер, та не підключайте до мережі, в якій можливе регулярне вимкнення електроенергії.
- Не використовуйте подовжувачі, багаторозеточні блоки та перехідники для підключення цього приладу.
- Після установки приладу до штепсельної вилки має бути вільний доступ.
- У разі надмірного нагрівання приладу негайно витягніть штепсельну вилку з розетки.

Ризик травмування

- Заборонено встановлювати прилад за дверима, що зачиняються на замок, від'їзними дверима або дверима, в яких петля розташована на протилежному боці від сушильної машини, та які заважають повному відкриттю дверцят сушильної машини.
- Не розбирайте та не встановлюйте сушильну машину самостійно.
- Не ставте сушильну машину на пральну машину без спеціального набору кріплень. (Якщо ви хочете встановити сушильну машину на пральну машину, необхідно придбати додаткові деталі. Зверніться до виробника, уповноваженого сервісного центру або іншої кваліфікованої особи, щоб це зробити.)
- Не спирайтеся на відкриті дверцята сушильної машини.
- Конденсат не придатний для пиття. Його споживання може становити загрозу для здоров'я людей та тварин.

Ризик пошкодження

- Не завантажуйте у сушильну машину більше, ніж зазначено у цьому посібнику з експлуатації. Дивіться відповідний розділ посібника.
- Не використовуйте сушильну машину без дверного фільтру та базового фільтру.
- Не підсушуйте попередньо білизну.
- Не встановлюйте сушильну машину під прямими сонячними променями.
- Не встановлюйте сушильну машину у вологому та мокрому середовищі.
- Перед очищенням та технічним обслуговуванням відключайте прилад від джерела живлення та не розприскуйте воду безпосередньо на сушильну машину.
- Не перевертайте прилад під час використання або технічного обслуговування.

ІНФОРМАЦІЯ ЩОДО ТЕХНІКИ БЕЗПЕКИ



УВАГА: ВОГНЕНЕБЕЗПЕЧНО!

Ризик вибуху та займання

- Будь ласка, не сушіть білизну з легкозаймистими речовинами, такими як керосин або спирт. Це може спричинити вибух.
- У приладі використовується екологічно безпечний, але легкозаймистий охолоджуючий агент R290. Тримайте прилад подалі від відкритого вогню та інших джерел запалювання.
- Не використовуйте сушильну машину барабанного типу після використання промислових хімічних речовин для очищення.
- Не сушіть у сушильній машині речі, які не були попередньо випрані.
- Речі, забруднені такими речовинами як олія, ацетон, алкогольні напої, бензин, керосин, плямовивідник, скипидар, віск та розчинник для воску, необхідно спочатку попрати у гарячій воді з додатковою кількістю мийного засобу, а лише потім сушити у машині барабанного типу.
- Не варто сушити у сушильній машині речі, які містять губчатий каучук (латексну пінну гуму), шапочки для душу, водостійкі тканини, речі на гумовій основі та одяг або подушки, наповнені поролоном.
- Пом'якшувачі тканини або подібні засоби мають використовуватися відповідно до інструкції.
- Речі, забруднені олією, можуть спонтанно зайнятися, особливо, коли контактують з джерелом тепла, таким як використовується у сушильній машині барабанного типу. Речі нагріваються, запускаючи у олії реакцію окислення. Окислення виділяє тепло. Якщо тепло не може знайти вихід, речі стають занадто гарячими і можуть зайнятися. Скупчення, накопичення або зберігання забруднених олією речей може стати причиною займання.
- Витягніть з кишень запальнички та сірники.
- Якщо все ж таки необхідно сушити у сушильній машині барабанного типу речі, забруднені рослинною олією або засобами для догляду за волоссям, їх необхідно попередньо випрати у гарячій воді, додавши мийний засіб. Тим самим ви зменшите ризик, але не усунете його повністю.
- **ПОПЕРЕДЖЕННЯ:** Ніколи не зупиняйте сушильну машину барабанного типу до завершення циклу сушки, якщо ви не можете швидко витягнути з неї усі речі та розкласти їх так, щоб тепло могло розсіятися.
- Не блокуйте отвори.
- Регулярно очищуйте ворсовий фільтр.
- Не допускайте накопичення ворсу навколо барабану.

ІНФОРМАЦІЯ ЩОДО ТЕХНІКИ БЕЗПЕКИ

Безпека дітей

- Дітям у віці старше 8 років чи особам з обмеженими фізичними, сенсорними чи розумовими здібностями, яким бракує відповідного досвіду та знань, дозволяється користуватися цим приладом лише під наглядом відповідальних осіб або після отримання від них відповідних вказівок щодо його безпечного використання та можливих небезпек. Не дозволяйте дітям гратися з приладом. Очищення та технічне обслуговування пристрою може провадитися тільки дорослими або дитиною старше 8 років під наглядом дорослого.
- Важливо контролювати, щоб діти не гралися з приладом.
- Діти до 3 років можуть знаходитися біля пральної машини лише під постійним наглядом дорослих.
- Завжди закривайте дверцята сушильної машини після використання. Таким чином ви попередите ризик того, що:
 1. Діти залізуть на або в сушильну машину, або сховають у ній щось.
 2. Домашні тварини або інші маленькі тварини залізуть в неї.

Належна утилізація старих приладів



Цей символ означає, що у межах ЄС даний продукт не можна викидати як звичайні побутові відходи. Подбавши про те, щоб прилад було утилізовано належним чином, ви допоможете уникнути негативного впливу на навколишнє середовище та здоров'я людей. Для отримання більш детальної інформації про утилізацію даного приладу зв'яжіться з вашою місцевою адміністрацією, службою збору та переробки побутових відходів або з магазином, де ви придбали цей прилад.

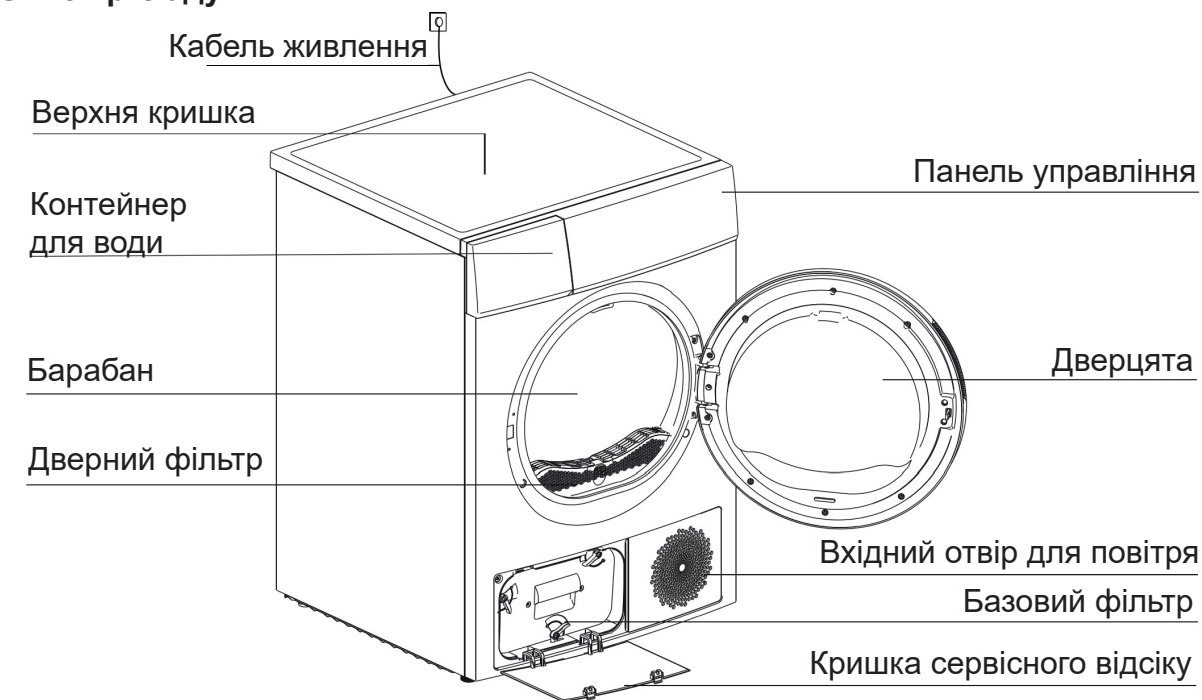
Утилізація пакувальних матеріалів

- Упаковка має захистити прилад від пошкодження під час транспортування. Пакувальні матеріали є екологічно безпечними та підлягають переробці. Переробка пакувальних матеріалів може зменшити використання сировини у процесі виробництва та обсяг відходів на сміттєзвалищах.

Модель	Місткість
SHK 81030 DSS	10.0 кг

ВСТАНОВЛЕННЯ

Опис приладу

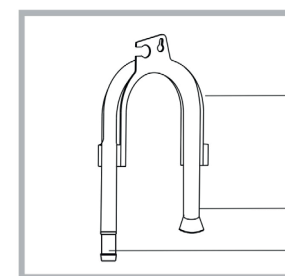


Примітка! Зображення приладу є умовним, звірте його з реальним продуктом

Акcesуари

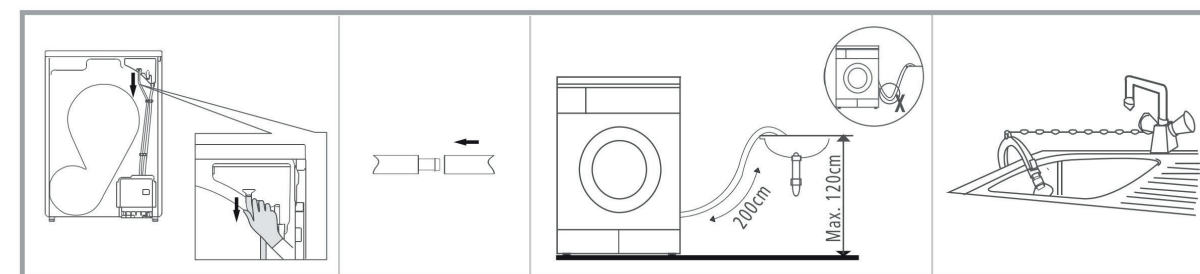
Наступні деталі є доступними лише для конкретних моделей.

Якщо в вашій сушильній машині є ці деталі, будь ласка, вдягніть рукавички та встановіть їх відповідно до описаних нижче рекомендацій..



Тримач для шланга
Шланг для відведення конденсату
З'єднувач

Встановлення



Витягніть зливний шланг з кріплення на корпусі машини.

З'єднайте зливний шланг з зовнішнім зливом за допомогою з'єднувача.

Закріпіть шланг за допомогою тримача на раковині або мийці.

ВСТАНОВЛЕННЯ

Транспортування

Здійснюйте перевезення обережно. Не піднімайте сушильну машину, тримаючи її за виступаючі деталі. Заборонено використовувати дверцята машини як ручку. Якщо неможливо перевозити сушильну машину у прямому положенні, її можна нахилити на правий бік максимум на 30°.

Ризик травмування та пошкодження майна!

Неправильне поводження з приладом може стати причиною травмування.

- Прилад дуже важкий. Не намагайтеся підняти прилад самостійно, скористайтеся допомогою іншої людини.
- Приберіть усе з дороги та з місця, куди будете встановлювати сушильну машину, відкрийте двері та приберіть усе з підлоги.
- Заборонено використовувати дверцята машини як ручку.
- Зніміть усі пакувальні матеріали перш ніж використовувати прилад.
- Перш ніж встановлювати прилад, перевірте його на наявність зовнішніх пошкоджень. Не встановлюйте та не використовуйте сушильну машину з ознаками пошкоджень.
- Заборонено встановлювати сушильну машину у приміщенні, де температура повітря може опускатися нижче 0°C. За низьких температур у приміщенні сушильна машина не може функціонувати належним чином. Замерзання конденсату у насосі та шлангах може стати причиною виходу сушильної машини з ладу.

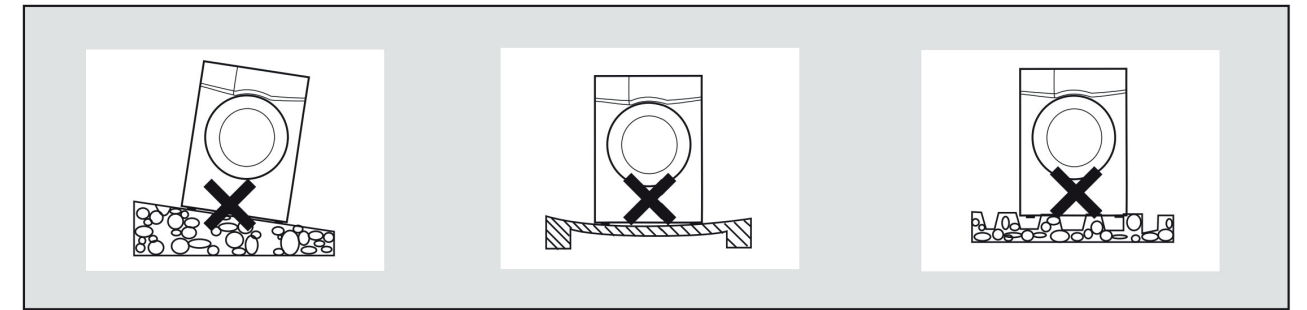
Рекомендації щодо встановлення



Попередження!

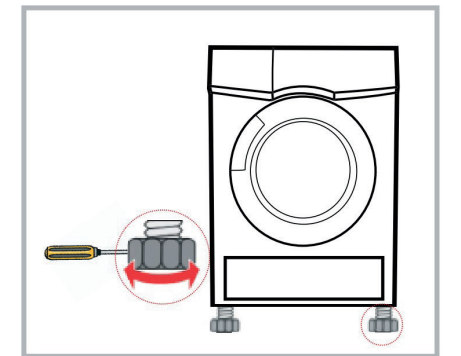
- Діти можуть заплутатися у пакувальній плівці або проковтнути дрібні деталі та задихнутися. Не дозволяйте дітям гратися з упаковкою.
 - Заборонено встановлювати прилад за дверима, що зачиняються на замок, від'їзними дверима або дверима, в яких петля розташована на протилежному боці від сушильної машини, та які заважають повному відкриттю дверцят сушильної машини.
 - Не встановлюйте сушильну машину на килимове покриття з довгим ворсом, дерев'яні обрізки чи інші подібні речі. Вони можуть спричинити накопичення тепла та завдати шкоди приладу.
1. Зручно, коли сушильна машина розташована поруч з пральною машиною.
 2. Не ставте сушильну машину на пральну машину без спеціального набору кріплень. (Якщо ви хочете встановити сушильну машину на пральну машину, необхідно придбати додаткові деталі. Зверніться до виробника, уповноваженого сервісного центру або іншої кваліфікованої особи, щоб це зробити.)
 3. Сушильна машина має бути встановлена у чистому місці, де не накопичується бруд. Навколо приладу має вільно циркулювати повітря. Не перекривайте вхідний отвір для повітря на передній стороні приладу або вентиляційну решітку на задній стороні.
 4. Встановлюйте сушильну машину на тверду рівну поверхню, щоб рівень вібрації та шуму був мінімальним.
 5. Не знімайте ніжки.

ВСТАНОВЛЕННЯ



Виставлення рівня сушильної машини

Після встановлення сушильної машини на місце її постійного розташування скористайтеся спиртовим рівнем, щоб визначити, чи рівно вона стоїть. Якщо потрібно, відрегулюйте висоту ніжок, щоб виставити її ідеально рівно.



Підключення до джерела живлення

1. Переконайтеся, що напруга у мережі відповідає характеристикам приладу.
2. Не вмикайте сушильну машину через панель підключення до джерела живлення, універсальну штепсельну вилку чи розетку, не використовуйте багаторозеточні перехідники та подовжувачі.

ЕКСПЛУАТАЦІЯ

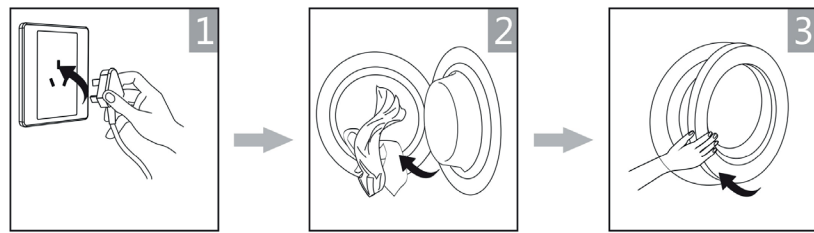
■ Швидкий запуск



Увага!

Перед використанням, будь ласка, переконайтеся, що сушильна машина встановлена належним чином.

Перед сушкою



1 Підключіть до джерела живлення

2 Завантажте речі

3 Закрийте дверцята

Сушка



Увімкніть налаштування

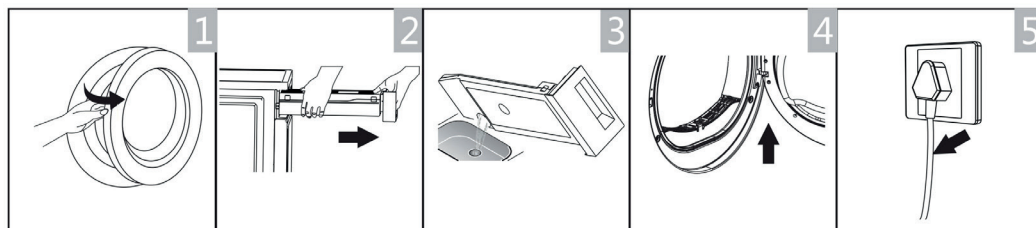
Оберіть програму

Оберіть функцію чи залиште автоматичні

Старт

Після сушки

Пролунає звуковий сигнал та на дисплеї відобразиться «0:00».



1 Відкрийте дверцята та витягніть речі

2 Витягніть контейнер для води

3 Вилийте конденсат

4 Очистіть фільтр

5 Відключіть від джерела живлення



Увага!

- Якщо використовується розетка з вимикачем, натисніть вимикач, щоб відключити живлення.

ЕКСПЛУАТАЦІЯ

■ Перед кожною сушкою



Увага!

- Після транспортування залиште машину на 2 години у вертикальному положенні. Перед першим використанням витріть барабан всередині м'якою ганчіркою.
 1. Покладіть у барабан чисте ганчір'я.
 2. Підключіть до джерела живлення, натисніть кнопку [On/Off].
 3. Оберіть Програму [Refresh], натисніть кнопку [Start/Pause].
 4. Після завершення цієї програми, будь ласка, очистіть дверний фільтр, як описано у розділі «Очищення та догляд» (див. стор. 24).
- В процесі сушки ви можете чути певний шум, який створюють компресор та вода. Це є нормою.

1. Перед сушкою ретельно викрутіть білизну у пральній машині. Викручування на високих оборотах скорочує тривалість сушки та дозволяє економити електроенергію.
2. Для досягнення найкращих результатів сушки, розподіліть речі за типами тканини та оберіть відповідну програму сушки.
3. Перед сушкою застібніть блискавки, крючки та петлі, гудзики, зав'яжіть паски, тощо.
4. Витягніть з кишень усі предмети, особливо запальнички та сірники.
5. Пришійте або витягніть каркаси/кісточки з бюстгальтерів.
6. Застібніть ковдри та напірники, щоб у них не потрапили дрібні речі.
7. Куртки залишайте розстібнутими, щоб вони рівномірно висихали.
8. Не пересушуйте одяг, оскільки пересушений одяг сильно мнеться.
9. Не сушіть у сушильній машині речі, які містять гумові деталі або подібні еластичні матеріали.
10. Підтримуйте чистоту навколо сушильної машини. Вугільний пил або попел можуть стати причиною вибуху.
11. Дверцята машини можна відкривати лише після закінчення програми, щоб не обпектися гарячою парою та не спричинити перегрівання машини.
12. Після кожного використання очищуйте ворсовий фільтр та виливайте воду з контейнера для води, щоб попередити збільшення тривалості сушки та споживання електроенергії.
13. Не сушіть речі після хімічності.

ЕКСПЛУАТАЦІЯ

Орієнтовна вага сухих елементів одягу (вага одиниці)

 Свєтр (змішаний 800 г)	 Куртка (бавовна 800г)	 Джинси (800 г)	 Банний рушник (бавовна 900 г)
 Односпальне простирадло (бавовна 600 г)	 Робочий одяг (1120 г)	 Піжама (200 г)	 Сорочка (бавовна 300г)
 Футболка (бавовна 180г)	 Нижня білизна (бавовна 70г)	 Шкарпетки (змішані- в'язані 50 г)	



Увага!

- Не перевантажуйте сушильну машину.
- Не сушіть занадто мокру білизну. Це може призвести до виходу машини з ладу.

У сушильній машині барабанного типу можна сушити лише попередньо викручену білизну. Звертайте увагу на рекомендації щодо догляду за речами, зазначені на етикетках:



Можна сушити у сушильній машині барабанного типу.



Стандартний режим сушки: Можна сушити у сушильній машині барабанного типу при стандартному завантаженні та температурі 80°C.



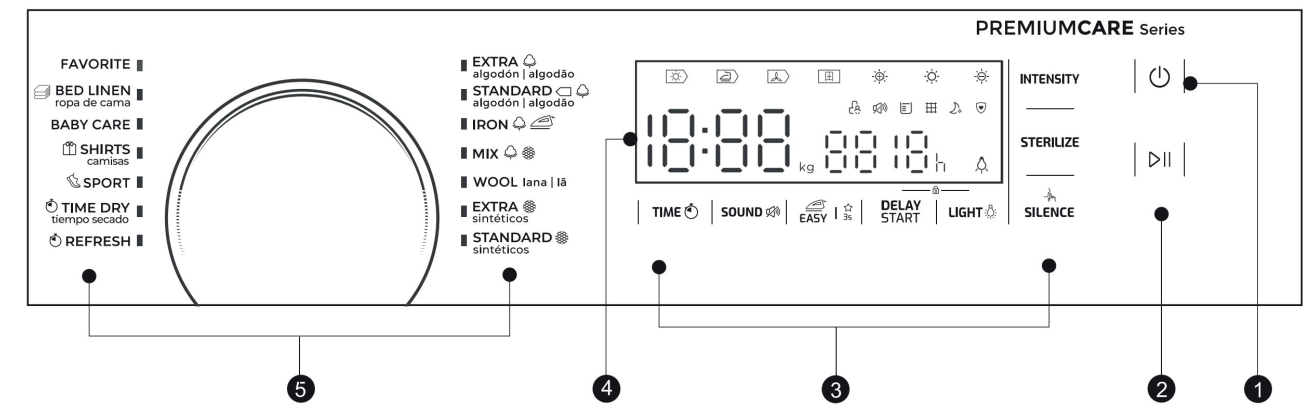
Делікатна сушка: Можна сушити у сушильній машині барабанного типу, але з певними обмеженнями. Обирайте делікатний режим сушки з невисокими температурами.



Заборонено сушити у сушильній машині барабанного типу: Такі речі не можна сушити у сушильній машині.

ЕКСПЛУАТАЦІЯ

■ Панель управління



- 1 On/Off**
Вмикання та вимикання приладу.
- 2 Start/Pause**
Натисніть кнопку, щоб запустити або призупинити цикл сушки.
- 3 Додаткові функції**
Ці кнопки використовуються для налаштування додаткових функцій.

- 4 Дисплей**
На дисплеї відображаються налаштування, очікувана тривалість програми та повідомлення щодо роботи машини.
- 5 Програми**
Користувач може обрати різні цикли сушки відповідно до своїх потреб та типу речей, які потрібно висушити.

ЕКСПЛУАТАЦІЯ

■ Додаткові функції

Easy Iron

Easy Iron (Легке прасування)

В кінці циклу сушки обробка тканини для легкого прасування триває 60 хвилин (за замовчуванням) або 30 хвилин та 90 хвилин (можна обрати). Ця функція попереджає сильне зминання речей. Під час фази обробки тканини для легкого прасування можна витягати речі з сушильної машини. Усі програми мають цю функцію, крім [Wool] та [Refresh].

Delay

Delay (Відкладений старт)

Ця функція використовується для відкладення старту програми сушки до 12 годин. Після запуску програми відкладеного старту на дисплеї відображається час до запуску програми та блимає позначка відкладеного старту.

1. Завантажте речі у сушильну машину та закрийте дверцята.
2. Натисніть кнопку [On/Off], потім скористайтеся кнопками програм, щоб обрати необхідну програму.
3. Натисніть кнопку [Delay].
4. Продовжуйте натискати кнопку [Delay], щоб обрати необхідний час.
5. Потім натисніть кнопку [Start/Pause], після цього сушильна машина увімкнеться і почнеться зворотний відлік часу. Машина автоматично запустить цикл сушки після завершення часу, на який було відкладено запуск.
6. Якщо ви знову натиснете кнопку [Start/Pause], ви призупините зворотний відлік часу до запуску програми.
7. Якщо ви хочете відмінити функцію «Delay (Відкладений старт)», натисніть кнопку [On/Off].

Silence Dry

Silence Dry (Тихий режим)

У разі обрання цієї функції барабан буде обертатися повільніше, тим самим зменшиться рівень шуму, але подовжиться тривалість циклу сушки.

Intensity

Intensity (Інтенсивність)

Ви можете обрати ступінь сухості речей після сушки, натиснувши кнопку [Intensity].

Доступні чотири ступені.

1. Ступінь інтенсивності можна обрати лише до запуску програми сушки.
2. Натискайте кнопку [Intensity], щоб обрати бажаний ступінь сушки.
3. У всіх програмах можна активувати функцію «Intensity (Інтенсивність)», крім [Wool], [Time Dry], [Refresh].

Time

Time (Час)

У разі обрання програми [Time Dry] або [Refresh], використовуйте кнопку [Time], щоб обрати бажану тривалість сушки. З кожним натисканням час змінюється на 10 хвилин.

ЕКСПЛУАТАЦІЯ

Lamp

Lamp (Освітлення)

У барабані увімкнеться освітлення на 3 хвилини після натискання цієї кнопки або на 1 хвилину після відкриття дверцят.

Sound

Sound (Звукові сигнали)

Ви можете увімкнути або вимкнути звукові сигнали. За замовчуванням звукові сигнали увімкнено.

Якщо звукові сигнали увімкнено:

1. Кожне натискання кнопки обрання додаткової функції буде супроводжуватися звуковим сигналом.
2. Якщо в процесі сушки хтось буде обертати кнопку для обрання програми, звуковий сигнал буде нагадувати користувачу, що ця операція недоступна.
3. Після завершення програми сушки пролунає звуковий сигнал.

Hygiene

Hygiene (Гігієна)

Після обрання програми ви можете, у разі необхідності, обрати функцію «Hygiene (Гігієна)». Для обрання цієї функції натисніть кнопку [Hygiene].

Щоб скасувати, натисніть її ще раз. У разі обрання функції «Hygiene (Гігієна)» під час сушіння речі стерилізуються, тим самим стають чистішими та безпечнішими.

Обережно використовуйте цю функцію для тонких, легких або делікатних речей.














Child Lock

Child Lock (Блокування кнопок)

1. Ця сушильна машина оснащена функцією блокування кнопок для попередження випадкового натискання кнопок або помилкового запуску приладу дітьми.
2. Після запуску циклу сушки натисніть одночасно кнопки [Delay] та [Lamp] та утримуйте їх протягом 3 секунд, щоб активувати функцію блокування кнопок.
3. Після активації функції блокування кнопок на дисплеї відображається позначка Child Lock та усі кнопки неактивні, крім кнопки [On/Off].
4. Щоб відключити функцію блокування кнопок, одночасно натисніть кнопки [Delay] та [Lamp] та утримуйте їх протягом 3 секунд.

ЕКСПЛУАТАЦІЯ

■ Дисплей

	Бавовна
	Синтетика
	Блокування кнопок
	Індикатор часу, що залишився до завершення циклу/ Повідомлення про помилки
	Статус фази циклу
	Очистіть фільтри (попередження)
	Вилийте воду з контейнера для води (попередження)
	Інтенсивність (ступінь сушки)
	Освітлення
	Звук
	Обране
	Тихий режим
	Гігієна
	Час

ЕКСПЛУАТАЦІЯ

■ Програми

Вибір програми

1. Коли засвітиться LED дисплей, поверніть кнопку вибору програм, щоб обрати бажану програму.
2. У разі необхідності оберіть додаткові функції [Time], [Sound], [Easy Iron], [Delay], [Lamp], [Silence Dry], [Hygiene] або [Intensity].
3. Натисніть кнопку [Start/Pause].
4. Після завершення програми натисніть кнопку [On/Off].

Запуск програми

Після запуску програми барабан почне обертатися. На дисплеї засвітиться позначка фази циклу та відобразиться час до завершення програми.

Завершення програми

1. Після завершення програми барабан зупиниться. На дисплеї буде відобразитися час «0:00» та статус фази циклу «End», та будуть світитися відповідні позначки. Якщо користувач не витягне білизну, сушильна машина запустить функцію «Easy Iron (Легке прасування)». (Див. стор. 16).
Після того як ви витягнете білизну з сушильної машини, натисніть [On/Off], щоб вимкнути її, якщо дисплей продовжує світитися. Сушка завершена, відключіть прилад від джерела живлення.
2. У разі непередбачуваної зупинки машини в процесі сушки або відображення Коду помилки, зверніться до розділу «Усунення несправностей», щоб вирішити проблему самостійно (Див. стор. 27).

ЕКСПЛУАТАЦІЯ

■ Таблиця програм сушки

Програма	Макс. завантаж.	Застосування/Характеристики	Delay	Time
Cotton (Бавовна)	Extra	Для одношарових або багат шарових виробів з бавовни, які мають бути повністю висушені та готові до складання у шафу.	Так	Ні
	Standard			
	Iron	Для одношарових виробів з бавовни, які мають бути вологі для легкого прасування.		
Mix (Змішані)	4,0 кг	Для змішаних типів тканин від бавовни до синтетики.	Так	Ні
Synthetics (Синтетика)	Extra	Для товстих або багат шарових виробів з синтетичних тканин, які мають бути висушені повністю.	Так	Ні
	Standard	Для тонких синтетичних тканин, які не потрібно прасувати, таких як сорочки, які не вимагають особливого догляду, дитячі речі або шкарпетки.		
Wool (Вовна)	1,0 кг	Делікатна сушка для речей з вовни, які дозволено сушити у сушильній машині. Фінальний вміст вологи залежатиме від кількості завантажених речей та ступеня їх вологості після викручування у пральній машині.	Так	Ні
My Cycle (Мій цикл)	-	Оберіть та збережіть свою улюблену програму.	Так	-
Bed Linen (Постільна білизна)	5,0 кг	Для сушки постільної білизни, простиралд або інших речей великих розмірів.	Так	Ні
Baby Care (Дитячі речі)	1,0 кг	Для сушки невеликої кількості дитячого одягу.		
Shirts (Сорочки)	1,0 кг	Для речей, які не вимагають особливого догляду, таких як сорочки та блузи з тканини, яка не мнеться та легко прасується. Розкладіть речі у барабані. Як тільки закінчиться цикл сушки, витягніть речі та розвісьте їх на вішаках.		
Outdoor (Верхній одяг)	3,0 кг	Для сушки спортивного одягу та тонких тканин з поліестеру, які не можна прасувати.	Так	Ні
Time	Time Dry	Для сушки окремих речей або для завершення процесу сушки багат шарових тканин з різними умовами сушки, таких як куртки, подушки або об'ємні речі. Можна обрати тривалість від 10 до 180 хвилин (з інтервалом в 10 хвилин).	Так	Так
	Refresh	Щоб освіжити одяг або усунути неприємний запах. Тривалість від 20 до 150 хвилин (з інтервалом у 10 хвилин)		

- Примітка для випробувальних інститутів:

☐ Тестова програма відповідно до Постанови 392/2012/EU для внесення показників у таблицю технічних характеристик приладу, вимірювалася згідно з EN 61121 та підходить для сушки стандартного обсягу речей з бавовни згідно з зазначеним допустимим навантаженням.

Ця програма підходить для сушки стандартних вологих речей з бавовни та є найбільш ефективною програмою з точки зору споживання електроенергії відносно бавовняних речей.

ЕКСПЛУАТАЦІЯ

■ Дані щодо споживання

1

Модель	Програма	Місткість	Швидкість обертання барабана/Залишкова вологість	Тривалість сушки	Споживання електроенергії
SHK 81030 DSS	Cotton Standard	10 кг	1000 об./хв./60%	190 хв.	1,76 кВт/год.
	Cotton Standard	5 кг	1000 об./хв./60%	112 хв.	0,94 кВт/год.
	Cotton Standard	4 кг	800 об./хв./40%	60 хв.	0,61 кВт/год.



Увага!

- Товсті або багат шарові речі, такі як куртки, тощо, дуже важко висушити. Краще обирати програму Cotton Extra.
- Оскільки речі, виготовлені з різних тканин, товсті та багат шарові речі досить важко висушити, краще обирати відповідний час програми сушки, щоб повністю їх висушити, якщо деякі частини речей залишаються вологими після завершення програми.

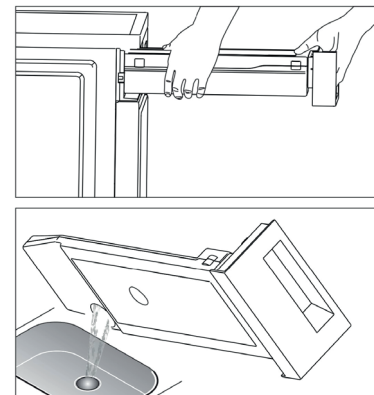
1 Усі показники виміряні відповідно до EN 61121.

Фактичне споживання може відрізнятись від показників, зазначених у таблиці, в залежності від кількості речей, типу тканин, залишкової вологості та будь-яких інших додаткових функцій, що можуть бути обрані.

■ Очищення та догляд

Як вилити воду з контейнера для води

1. Витягніть та тримайте контейнер для води двома руками.
2. Нахиліть контейнер для води та вилийте з нього воду у раковину.
3. Поставте контейнер для води на місце.



Попередження!

- Виливайте воду з контейнера для води після кожного використання сушильної машини. Якщо контейнер для води заповниться, програма буде призупинена та засвітиться позначка "E". Після того як ви вилили воду з контейнера, запустіть сушильну машину, натиснувши кнопку [Start/Pause].
- Вода конденсату не є придатною для пиття.

Очищення фільтрів

Ця сушильна машина має основний ворсовий фільтр в дверцятах та базовий фільтр перед теплообмінником для додаткового захисту. Після кожного циклу сушки очищуйте дверний фільтр. Базовий фільтр необхідно чистити після кожної п'ятої програми сушки.

Очищення дверного фільтра

1. Відкрийте дверцята.
2. Витягніть дверний фільтр.
3. Відкрийте фільтр та витягніть з нього ворсу, можна промити його під проточною водою.
4. Дайте фільтру повністю висохнути, а потім встановіть його на місце.



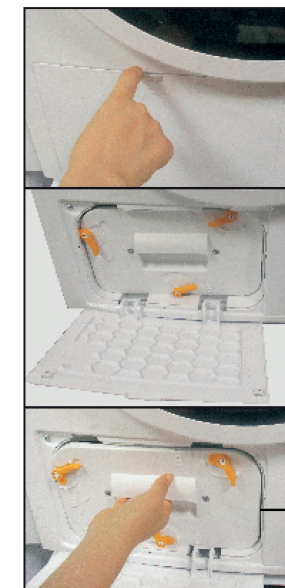
Увага!

- Переконайтеся, що ви правильно вставили дверний фільтр.



■ Очищення базового фільтра

1. Відкрийте кришку.
2. Відкрийте три фіксатори та візьміться за ручку фільтра.
3. Витягніть базовий фільтр та очистіть його. Якщо на фільтрі дуже багато ворсу, промийте його водою. Дайте фільтру повністю висохнути, а потім встановіть його на місце.
4. Очистіть гумовий ущільнювач на фільтрі та ручці.
5. Поставте фільтр на місце.
6. Закрийте три фіксатори та переконайтеся, що вони стоять у правильному положенні.
7. Закрийте кришку, вона має клацнути.



Базовий фільтр



Увага!

- Ворс, який накопичується на фільтрі, заважає циркуляції повітря. Якщо ви не будете регулярно очищувати фільтр, тривалість сушки та споживання електроенергії збільшаться.
- Перед очищенням фільтрів відключіть сушильну машину від джерела живлення!
- Не використовуйте сушильну машину без фільтрів!
- Очищуйте базовий фільтр після кожної п'ятої сушки, щоб попередити накопичення ворсу всередині сушильної машини.

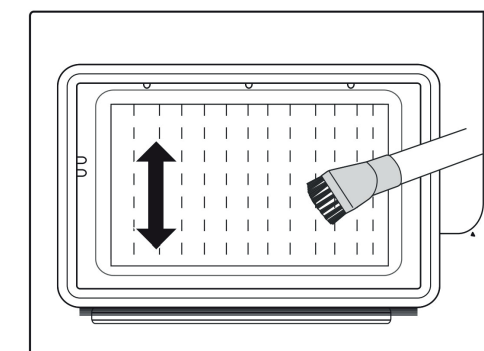
Очищення теплообмінника



Попередження!

Не торкайтеся руками до теплообмінника, щоб не травмуватися.

- За потреби, приблизно кожні 6 місяців, витягайте ворс з теплообмінника за допомогою пилососу зі щіткою для пилу.
- Не тисніть на теплообмінник під час очищення, щоб не пошкодити його. Сушильна машина не буде працювати, якщо охолоджуючі пластини будуть пошкоджені або зігнуті.

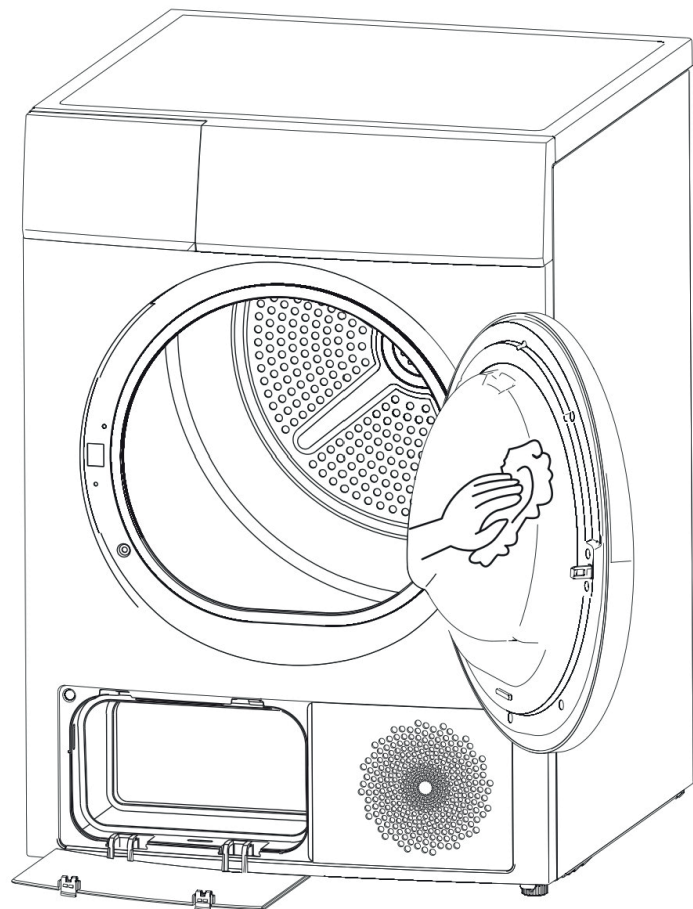


Очищення сушильної машини



Попередження!

- Перед очищенням відключіть машину від джерела живлення!
- Очищуйте сушильну машину вологою ганчіркою, яка лише трохи змочена чистою водою.
- Не використовуйте розчинники, абразивні очищувачі, очищувачі для скла або універсальні очищувачі. Це може призвести до пошкодження пластикових поверхонь та інших деталей сушильної машини.
- Під час очищення вдягайте гумові рукавички.



- Підготуйте ганчірку, змочену у чистій воді.
- Витріть дверцята, особливо вікно всередині.
- Витріть ущільнювач у дверному отворі.
- Витріть датчик вологості всередині барабану.
- Витягніть усі фільтри, очистіть ущільнювачі та вентиляційні отвори.
- Витріть усі деталі сухою ганчіркою, а потім вже можете запускати сушильну машину.

■ Усунення несправностей

Наступні незначні проблеми, що можуть виникнути з сушильною машиною, ви можете вирішити самостійно. Тим самим збережете власний час та гроші. Наступна інформація допоможе вам знайти причину несправності та усунути її.

Дисплей	Причина	Рішення
«E32»	Помилка датчика вологості	У разі появи такої помилки, зв'яжіться з сервісним центром.
«E33»	Помилка датчика температури	
«E64»	Помилка зв'язку з двигуном постійного току без щіток	
«E82»	Помилка зв'язку з блоком управління процесором	
"E"	Вихід з ладу водяного насоса або датчика рівня води	Вилийте воду з контейнера
	Контейнер переповнений	



Попередження!

- Лише авторизовані технічні спеціалісти можуть здійснювати ремонт.
- Якщо на дисплеї відображаються інші позначки та сушильна машина не працює, зателефонуйте до сервісного центру.



Увага!

Перш ніж звертатися до сервісного центру, спробуйте вирішити проблему самостійно, скориставшись рекомендаціями у цьому посібнику.

ТЕХНІЧНЕ ОБСЛУГОВУВАННЯ

Проблема	Рішення
<ul style="list-style-type: none"> Дисплей не світиться 	<ul style="list-style-type: none"> Перевірте наявність живлення в мережі. Перевірте, чи підключений прилад до джерела живлення. Перевірте обрану програму. Натисніть кнопку [On/Off].
<ul style="list-style-type: none"> Світиться позначка "☰" 	<ul style="list-style-type: none"> Перевірте контейнер для води. Якщо він повний, вилийте з нього воду та знову запустіть сушильну машину. Якщо контейнер пустий, спробуйте перезапустити сушильну машину. Якщо після виконання попередніх двох рекомендацій позначка "☰" і надалі світиться, зверніться до сервісного центру.
<ul style="list-style-type: none"> Світиться позначка "田" 	<ul style="list-style-type: none"> Очистіть ворсовий фільтр.
<ul style="list-style-type: none"> Сушильна машина не запускається 	<ul style="list-style-type: none"> Підключіть сушильну машину до джерела живлення. Увімкніть сушильну машину. Перевірте, чи закриті дверцята. Перевірте налаштування програми. Натисніть кнопку [Start/Pause].
<ul style="list-style-type: none"> Речі недостатньо сухі або цикл сушки триває занадто довго 	<ul style="list-style-type: none"> Очистіть ворсовий фільтр та теплообмінник. Вилийте воду з контейнера для води. Перевірте зливний шланг. Перевірте відповідність місця розташування сушильної машини наведеним умовам. Не перекривайте вхідний отвір для повітря. Використовуйте програму з вищим рівнем інтенсивності сушки або виставляйте тривалість самостійно.
<ul style="list-style-type: none"> Чути гул 	<ul style="list-style-type: none"> Працює компресор. Такі звуки є абсолютно нормальними та не свідчать про наявність будь-яких проблем з сушильною машиною.
<ul style="list-style-type: none"> Сушильна машина вимикається після завершення програми 	<ul style="list-style-type: none"> Сушильна машина вимикається автоматично з метою збереження електроенергії. Це не помилка, а стандартна функція.



Попередження!

Якщо вам не вдалося самостійно вирішити проблему та необхідна допомога:

- Натисніть кнопку [On/Off].
- Відключіть прилад від джерела живлення та зверніться до сервісного центру.

ТЕХНІЧНЕ ОБСЛУГОВУВАННЯ

■ Технічні характеристики

Параметри	Модель	SHK 81030 DSS
Габарити (Д*Ш*В)		640*595*845 (мм)
Допустима температура у приміщенні		+5°C ~ +35°C
Номинальна споживна потужність		750 Вт
Номинальна напруга		220-240 В~
Номинальна частота		50 Гц
Охолоджуючий агент		R290
Вага приладу		53 кг
Номинальна місткість		10,0 кг
ПГП		3
CO ₂ – eq		0.00t
Об'єм охолоджуючого агента		140 г

Містить фторовані парникові гази, на які розповсюджується дія Кіотського протоколу. Герметично ізольований.



Увага!

- Номинальна місткість – це максимальна вага речей, які можуть одночасно сушитися у сушильній машині. Слідкуйте, щоб сухі речі, які завантажуються у сушильну машину, не перевищували номинальну місткість.
- Заборонено встановлювати сушильну машину у приміщенні, де температура повітря може опускатися нижче 0°C. За низьких температур у приміщенні сушильна машина не може функціонувати належним чином.
- Замерзання конденсату у насосі, шлангах та/або контейнері для води може стати причиною виходу сушильної машини з ладу.

ТЕХНІЧНЕ ОБСЛУГОВУВАННЯ

Модель	SHK 81030 DSS
Номинальна місткість	10,0 кг
Тип сушки	Конденсаторна
Клас енергоефективності	A+++
Розраховане річне енергоспоживання (AE _c)	1 210,8 кВт/рік
Автоматична чи не автоматична	Автоматична
Екоетикетка ЄС	N/A
Енергоспоживання програми Бавовна Стандарт	
Розраховане енергоспоживання для програми Бавовна Стандарт при повному та частковому завантаженні	1,30 кВт/год.
Енергоспоживання програми Бавовна Стандарт при повному завантаженні	1,76 кВт/год.
Енергоспоживання програми Бавовна Стандарт при частковому завантаженні	0,94 кВт/год.
Споживання електроенергії у стані «вимкнено» (P _o)	0,05 Вт
Споживання електроенергії у режимі очікування (P _I)	0,8 Вт
Тривалість режиму очікування	10 хв.
Тривалість програми Бавовна Стандарт	
Розрахована тривалість програми Бавовна Стандарт при повному та частковому завантаженні	145 хв.
Тривалість програми Бавовна Стандарт при повному завантаженні	190 хв.
Тривалість програми Бавовна Стандарт при частковому завантаженні	112 хв.
Клас ефективності конденсації від A (найбільш ефективний) до G (найменш ефективний)	B
Середня ефективність конденсації програми Бавовна Стандарт при повному завантаженні	81%
Середня ефективність конденсації програми Бавовна Стандарт при частковому завантаженні	81%
Розрахована ефективність конденсації програми Бавовна Стандарт при повному та частковому завантаженні	81%
Рівень шуму для програми Бавовна Стандарт при повному завантаженні	66 дБ

Примітки:

1 Споживання електроенергії за рік, розраховуючи 160 циклів сушки на програмі Бавовна Стандарт при повному та частковому завантаженні, плюс споживання у режимах з низьким споживанням електроенергії. Фактичне споживання електроенергії за цикл залежить від фактичного використання сушильної машини. Програма «Бавовна Стандарт» при повному та частковому завантаженні є стандартною програмою сушки, для якої надано інформацію на маркуванні та у таблиці з технічними характеристиками приладу. Ця програма підходить для сушки виробів з бавовни середньої вологості та є самою оптимальною програмою для бавовни з точки зору енергоспоживання.

